

## Datganiad Strategaeth Buddsoddi

### 1. Cyflwyniad a Chefndir

Dyma Ddatganiad Strategaeth Buddsoddi (“DSB”) Cronfa Bensiwn Gwynedd (“y Gronfa”), a weinyddir gan Gyngor Gwynedd (“yr Awdurdod Gweinyddol”). Gwneir y DSB yn unol â Rheoliad 7 o Reoliadau Cynllun Pensiwn Llywodraeth Leol (Rheoli a Buddsoddi Cronfeydd) 2016 (“y Rheoliadau”).

Mae'r DSB wedi'i baratoi gan Bwyllgor Pensiynau'r Gronfa (“y Pwyllgor”) ar ôl derbyn cyngor gan ymgynghorwyr buddsoddi'r Gronfa, Hymans Robertson LLP. Mae'r Pwyllgor yn gweithredu ar awdurdod dirprwyedig yr Awdurdod Gweinyddol.

Mae'r DSB, a gymeradwywyd gan y Pwyllgor ym mis ~~Mawrth 2023~~ **Mehefin 2024**, yn destun adolygiad cyfnodol o leiaf bob tair blynedd ac yn ddi-oed ar ôl unrhyw newid sylweddol yn y polisi buddsoddi. Mae'r Pwyllgor wedi ymgynghori ar gynnwys strategaeth fuddsoddi'r Gronfa gyda'r unigolion a grwpiau hynny y mae'n eu hystyried yn briodol.

Mae'r Pwyllgor yn ceisio buddsoddi yn unol â'r DSB, unrhyw arian o'r Gronfa nad oes ei angen ar unwaith i wneud taliadau o'r Gronfa. Dylid darllen y DSB ar y cyd â Datganiad Strategaeth Ariannu'r Gronfa.

### 2. Addasrwydd buddsoddiadau penodol a mathau o fuddsoddiadau

Prif amcan y Gronfa yw darparu buddion pensiwn a lwmp swm i aelodau ar eu hymddeoliad a/neu fuddion ar farwolaeth, cyn neu ar ôl ymddeol, ar gyfer eu dibynyddion, ar sail buddion diffiniedig. Bydd y sefyllfa ariannu hon yn cael ei hadolygu ym mhob prisiad actiwaraid bob tair blynedd, neu'n amlach yn ôl yr angen.

Nod y Pwyllgor yw ariannu'r Gronfa yn y fath fodd fel bod yr holl fuddion croniedig, o dan amodau arferol y farchnad, yn cael eu cwmpasu'n llawn gan werth asedau'r Gronfa a bod y cyflogwr yn cytuno ar lefel briodol o gyfraniadau i gwrdd â chost buddion yn y dyfodol yn cronni. Ar gyfer aelodau sy'n weithwyr, bydd buddion yn seiliedig ar y gwasanaeth a gwblhawyd ond byddant yn ystyried codiadau cyflog a/neu chwyddiant yn y dyfodol.

Mae'r Pwyllgor wedi trosi ei amcanion yn feincnod dyrannu asedau strategol addas ar gyfer y Gronfa. Mae'r meincnod hwn yn gyson â barn y Pwyllgor ar y cydbwysedd priodol rhwng cynhyrchu enillion hirdymor boddhaol ar fuddsoddiadau tra'n ystyried anweddolrwydd a risg y farchnad a natur ymrwymadau'r Gronfa.

Bwriedir adolygu strategaeth fuddsoddi'r Gronfa o leiaf bob tair blynedd yn dilyn prisiad actiwaraid o'r Gronfa

Cynhaliodd y Gronfa ymarfer modelu atebolrwydd asedau ar y cyd â phrasiad actiwaraid 2022. Modelwyd nifer o wahanol strategaethau cyfrannu a buddsoddi ac ystyriwyd esblygiad y Gronfa yn y dyfodol o dan ystod eang o wahanol senarios. Bu'r Pwyllgor yn ystyried y tebygolrwydd y byddai'r Gronfa'n cael ei hariannu'n llawn ar ddiwedd y cyfnod amcan, ac ystyriodd lefel y risg negyddol yn y gwahanol strategaethau drwy nodi'r lefelau ariannu isel a allai ddod i'r amlwg pe bai canlyniadau gwael.

Mae'r dull hwn yn helpu i sicrhau bod y strategaeth fuddsoddi yn rhoi ystyriaeth briodol i broffil aeddfedrwydd y Gronfa (o ran cyfrannau cymharol yr ymrwymadau mewn perthynas â phensiynwyr, aelodau gohiriedig ac aelodau gweithredol), ynghyd â lefel y gwarged neu ddiffyg a ddatgelwyd (yn gymharol i'r seiliau ariannu a ddefnyddir) **ymhlith ystyriaethau eraill sy'n dylanwadu ar wneud penderfyniadau buddsoddi.**

Yn ychwanegol, mae'r Pwyllgor yn monitro'r strategaeth buddsoddi yn barhaus, gan ganolbwyntio ar ffactorau sy'n cynnwys, ond heb fod yn gyfyngedig i:

- Addasrwydd o ystyried lefel cyllid a phroffil atebolrwydd y Gronfa
- Lefel risg disgwylidig
- Rhagolygon ar gyfer enillion yr asedau
- Ffactorau Amgylcheddol, Cymdeithasol a Llywodraethu (ESG)

Mae'r Pwyllgor hefyd yn monitro dyraniad gwirioneddol y Gronfa yn rheolaidd i sicrhau nad yw'n gwro'n sylweddol oddi wrth y dyraniad targed **mewn ffordd sy'n newid proffil risg a dychwelyd y portffolio yn sylweddol.**

**Roedd yr enillion dosbarth asedau hirdymor a dybiwyd yn yr ymarfer modelu fel a ganlyn Cynhaliodd y Pwyllgor adolygiad pellach o'r strategaeth fuddsoddi ym mis Tachwedd 2023 oherwydd bod y lefel cyllido wedi gwella ers prisiad actiwaraid 2022. Mae'r datganiad hwn yn adlewyrchu canlyniad yr adolygiad hwn ac roedd yr enillion dosbarth asedau hirdymor a dybiwyd yn yr adolygiad strategaeth fuddsoddi hwn fel a ganlyn:**

Dosbarth Ased	Dychweliad disgwylidig 40 17 mlynedd (% y.f.)
Ecwiti DU	5.7 <b>8.1</b>
Ecwiti Byd-Eang	5.8 <b>8.6</b>
Ecwiti Marchnadoedd-Datblygol	5.8 <b>9.2</b>
Ecwiti Preifat	9.4 <b>12.0</b>
Isadeiledd	5.9 <b>8.4</b>
Eiddo	4.4 <b>7.0</b>
Credyd Preifat	6.0 <b>8.5</b>
Credyd Aml Ased	3.5 <b>6.9</b>
Bondiau Corfforaethol	2.4 <b>5.5</b>
Bondiau Elw Absoliwt	2.3 <b>5.0</b>
<b>Dychweliad disgwylidig y Gronfa</b>	<b>8.2</b>

**\* Yn seiliedig ar ragdybiaethau ar 30 Mehefin 2023**

### 3. Buddsoddi arian mewn amrywiaeth eang o fuddsoddiadau

#### Dosbarthiadau ased

Gall y Gronfa fuddsoddi mewn gwarantau a ddyfynnwyd a heb eu dyfynnu o farchnadoedd y DU a thramor gan gynnwys ecwitiâu a llog sefydlog a bondiau *index linked*, arian parod, eiddo a nwyddau naill ai'n uniongyrchol neu drwy gronfeydd cyfun. Gall y Gronfa hefyd ddefnyddio contractau ar gyfer gwahaniaethau a deilliadau eraill naill ai'n uniongyrchol neu mewn cronfeydd cyfun i fuddsoddi yn y cynnyrch hyn at ddiben rheoli portffolio'n effeithlon neu i warchod risgiau penodol.

Mae'r Pwyllgor yn adolygu natur buddsoddiadau'r Gronfa yn rheolaidd, gan gyfeirio at addasrwydd ac arallgyfeirio. Mae'r Pwyllgor yn ceisio ac yn ystyried cyngor ysgrifenedig gan berson â chymwysterau addas wrth gynnal adolygiad o'r fath. Os cynigir, ar unrhyw adeg, buddsoddi mewn buddsoddiad neu gynnyrch nad oedd yn hysbys i'r Pwyllgor o'r blaen, ceisir ac ystyrir cyngor priodol i sicrhau ei fod yn addas ac yn arallgyfeirio.

Mae strategaeth fuddsoddi darged y Gronfa wedi'i nodi isod. Yn unol â'r Rheoliadau, nid yw strategaeth fuddsoddi'r awdurdod yn caniatáu i fwy na 5% o gyfanswm gwerth holl fuddsoddiadau arian y gronfa gael ei fuddsoddi mewn endidau sy'n gysylltiedig â'r awdurdod hwnnw o fewn ystyr adran 212 o Ddeddf Llywodraeth Leol a Chyhoeddus. Deddf Cymryd Rhan mewn lechyd 2007".

Tabl 1: Dyraniad cronfa

Dosbarth asedau	Dyraniad targed %
Ecwiti DU	9.0 <b>8.0</b>
Ecwiti Tramor	41.0 <b>37.0</b>
Ecwiti Preifat	<b>5.0</b>
<b>Cyfanswm Twf</b>	<b>55.0 50.0</b>
Eiddo	10.0
Isadeiledd	5.0 <b>7.5</b>
Credyd Preifat	5.0
Credyd Aml Ased	7.5
<b>Cyfanswm Incwm</b>	<b>27.5 30.0</b>
Bondiau Corfforaethol	5.0 <b>7.5</b>
Bondiau Elw Absoliwt	12.5
<b>Cyfanswm Amddiffyn</b>	<b>47.5 20.0</b>
Cyfanswm	100.0

#### Cyfyngiadau ar fuddsoddi

Mae'r Rheoliadau wedi dileu'r cyfyngiadau blaenorol a oedd yn berthnasol o dan Reoliadau Cynllun Pensiwn Llywodraeth Leol (Rheoli a Buddsoddi Cronfeydd) 2009. Mae dull y Pwyllgor o bennu ei strategaeth fuddsoddi ac asesu addasrwydd gwahanol fathau o fuddsoddiadau yn ystyried y risgiau amrywiol dan sylw. Mae'r Pwyllgor yn ystyried ail-gydbwysu y portffolio yn chwarterol i gadw'r rhaniad asedau yn agos at y targed dyrannu asedau y cytunwyd arno, neu

fel arall cymryd camau priodol i gyrraedd y targedau (er enghraifft, cronni neu gwerthu dyraniadau i gronfeydd marchnad preifat llai hylifol). Felly ni theimlir bod angen gosod cyfyngiadau ychwanegol ar fuddsoddiadau

### Rheolwyr

Mae'r Pwyllgor wedi penodi nifer o reolwyr buddsoddi gyda pob un ohonynt wedi'u hawdurdodi o dan Ddeddf Gwasanaethau a Marchnadoedd Ariannol 2000 i ymgymryd â busnes buddsoddi.

Mae'r Pwyllgor, ar ôl derbyn cyngor buddsoddi priodol, wedi cytuno ar feincnodau perfformiad penodol gyda phob rheolwr fel eu bod, gyda'i gilydd, yn darparu proffil risg ac adenillion sy'n gyson ag amcanion y Gronfa. Bydd rheolwyr buddsoddi gweithredol y Gronfa yn dal cymysgedd o fuddsoddiadau sy'n adlewyrchu eu barn mewn perthynas â'u meincnodau priodol. Byddant yn gwneud newidiadau i'w portffolios wrth i'r rhagolygon economaidd newid, wrth i ragolygon cwmnïau unigol newid ac mewn ymateb i unrhyw siociau annisgwyl yn y farchnad mewn ymgais i sicrhau gwell elw na'r farchnad yn gyffredinol. O fewn pob dosbarth marchnad ac asedau mawr, bydd y rheolwyr yn cynnal portffolios amrywiol trwy fuddsoddiad uniongyrchol neu gyfryngau cyfun. Mae rheolwyr y cronfeydd goddefol a'r cronfeydd wedi'i pwlio y mae'r Gronfa yn buddsoddi ynddynt yn dal cymysgedd o fuddsoddiadau sydd yn ceisio cyflawni dychweliadau eu mynegeion meincnod priodol.

Ar gyfer yr asedau a fuddsoddir gyda Partneriaeth Pension Cymru (PPC), y gweithredwr sy'n gyfrifol am benodi rheolwyr buddsoddi ar gyfer is-gronfeydd PPC.

### 4. Yr agwedd at risg, gan gynnwys y ffyrdd y mae risgiau i'w mesur a'u rheoli

Mae'r Pwyllgor yn ymwybodol bod angen i'r Gronfa fentro (e.e. buddsoddi mewn asedau twf) i'w helpu i gyflawni ei hamcanion ariannu. Mae rhaglen rheoli risg gweithredol ar waith sy'n ceisio ei helpu i nodi'r risgiau sy'n cael eu cymryd a rhoi prosesau ar waith i reoli, mesur, monitro a (lle bo'n bosibl) lliniaru'r risgiau sy'n cael eu cymryd. Un o gredoau cyffredinol y Pwyllgor yw cymryd cymaint o risg buddsoddi ag sydd ei angen yn unig.

Mae'r prif risgiau sy'n effeithio ar y Gronfa wedi'u nodi isod, rydym hefyd yn trafod dull y Gronfa o reoli'r risgiau hyn a'r cynlluniau wrth gefn sydd ar waith:

#### Risgiau ariannu

- **Diffyg cyfatebiaeth ariannol** – Y risg y bydd asedau'r Gronfa yn methu â thyfu yn unol â'r gost ddatblygol o gwrdd â'r ymrwymadau.
- **Newid mewn demograffiaeth**- Y risg y bydd hirhoedledd yn gwella a ffactorau demograffig eraill yn newid, gan gynyddu cost buddion y Gronfa.
- **Risg systemic**- Y posibilrwydd o fethiant cydgysylltiedig ac ar yr un pryd o sawl dosbarth o asedau a/neu reolwyr buddsoddi, wedi'i waethygu o bosibl gan 'heintiad' ariannol, gan arwain at gynydd yn y gost o gwrdd â ymrwymadau'r Gronfa.

Mae'r Pwyllgor yn mesur ac yn rheoli diffyg cyfatebiaeth ariannol mewn dwy ffordd.

1. Fel y nodwyd uchod, mae'r Pwyllgor wedi gosod meincnod dyrannu asedau strategol ar gyfer y Gronfa. Pennwyd y meincnod hwn gan ystyried modelu atebolrwydd asedau a oedd yn canolbwyntio ar y tebygolrwydd o lwyddiant a lefel y risg o anfantais. Amlygodd canlyniadau dadansoddiad 2022 fod gan y Gronfa fwy na 75% o debygolrwydd o gael ei hariannu'n llawn yn 2039 o dan y strategaeth fuddsoddi gyffredol a lefel y cyfraniadau y cytunwyd arnynt. Mae'r Pwyllgor yn asesu risg mewn

perthynas â'r meincnod strategol drwy fonitro dyraniad asedau'r Gronfa a'r enillion ar fuddsoddiadau mewn perthynas â'r meincnod.

2. Mae'r Pwyllgor hefyd yn asesu risg sy'n berthnasol i ymrwymadau drwy fonitro'r broses o gyflwyno dychweliadau meincnod mewn perthynas â'r ymrwymadau.

Mae'r Pwyllgor hefyd yn ceisio deall y tybiaethau a ddefnyddir mewn unrhyw ddadansoddi a modelu fel y gellir eu cymharu â'u safbwyntiau eu hunain a lefel y risgiau sy'n gysylltiedig â'r rhagdybiaethau hyn i'w hasesu.

Mae'r Pwyllgor yn ceisio lliniaru risg systemig drwy bortffolio amrywiol ond nid yw'n bosibl gwneud darpariaeth benodol ar gyfer pob posibilrwydd a all godi o dan y pennawd hwn.

### Risgiau asedau

- Dyraniad sylweddol – Y risg y byddai dyraniad sylweddol i unrhyw gategori ased unigol a'i danberfformiad o'i gymharu â'r disgwyl yn arwain at anawsterau wrth gyflawni amcanion ariannu.
- Diffyg hylifedd – Y risg na all y Gronfa gwrdd â'i hymrwymadau uniongyrchol oherwydd nad oes digon o asedau hylifol.
- Risg arian cyfred – Y risg bod arian cyfred asedau'r Gronfa yn tanberfformio o gymharu â Sterling (h.y. arian cyfred yr ymrwymadau).
- Tanberfformiad rheolwyr- Methiant rheolwyr y gronfa i gyflawni'r gyfradd enillion ar fuddsoddiadau a dybiwyd wrth osod eu mandadau.
- Ffactorau Amgylcheddol, Cymdeithasol a Llywodraethol (ESG) – Y risg y bydd ffactorau sy'n gysylltiedig ag ESG, gan gynnwys newid yn yr hinsawdd, yn lleihau gallu'r Gronfa i gynhyrchu enillion hirdymor.
- Newid hinsawdd – I ba raddau y mae newid yn yr hinsawdd yn achosi dirywiad sylweddol mewn gwerthoedd asedau o ganlyniad i ffactorau gan gynnwys ond heb fod yn gyfyngedig i newid polisi, effeithiau ffisegol a'r newid disgwylidig i economi carbon isel.

Mae'r Pwyllgor yn mesur ac yn rheoli risgiau asedau fel a ganlyn.

Mae meincnod dyrannu asedau strategol y Gronfa yn buddsoddi mewn ystod amrywiol o ddsbarthiadau asedau. Mae'r Pwyllgor wedi rhoi trefniadau ail-gydbwysu ar waith i sicrhau nad yw "gwir ddyraniad" y Gronfa yn gwyro'n sylweddol oddi wrth ei tharged. Mae'r Gronfa'n buddsoddi mewn ystod o fandadau buddsoddi ac mae gan bob un ohonynt amcan diffiniedig, meincnod perfformiad a phroses rheoli sydd, gyda'i gilydd, yn helpu i leihau risg crynodiad asedau'r Gronfa.

Drwy fuddsoddi ar draws ystod o asedau, gan gynnwys ecwitiâu a bondiau hylifol a ddyfynnwyd, yn ogystal ag eiddo, mae'r Pwyllgor wedi cydnabod yr angen am fynediad at hylifedd yn y tymor byr. **Ble mae'r gronfa'n buddsoddi mewn cronfeydd marchnad preifat sy'n destun galwadau cyfalaf a dosbarthiadau a all godi ar rybuddion cymharol fyr, mae'r Gronfa'n defnyddio fframwaith rheoli llif arian. Mae'r fframwaith yn cynnwys monitro llif arian disgwylidig fel mater o drefn ac mae'n nodi'r amseroedd lle gallai mynediad hylifedd fod ar ei waethaf, ac mae'n diffinio dull y Gronfa o ddiwallu'r anghenion hyn.**

Mae'r Gronfa'n buddsoddi mewn amrywiaeth o farchnadoedd tramor sy'n darparu ymagwedd amrywiol at farchnadoedd arian cyfred; mae'r Pwyllgor hefyd yn asesu risg arian cyfred y Gronfa yn ystod eu dadansoddiad risg.

Mae'r Pwyllgor wedi ystyried y risg o danberfformiad gan unrhyw un rheolwr buddsoddi ac wedi ceisio lleihau'r risg hwn drwy benodi mwy nag un rheolwr a chael cyfran sylweddol o asedau'r Cynllun yn cael eu rheoli'n oddefol. Mae'r Pwyllgor yn asesu perfformiad rheolwyr y Gronfa yn rheolaidd, a bydd yn cymryd camau, gan gynnwys o bosibl amnewid un neu fwy o'u rheolwyr, os bydd tanberfformiad yn parhau.

Mae manylion dull y Gronfa o reoli risgiau sy'n gysylltiedig ag ESG, gan gynnwys risgiau sy'n gysylltiedig â newid yn yr hinsawdd, wedi'u nodi yn nes ymlaen yn y ddogfen hon.

### **Risg darparwr arall**

- Risg trawsnewid – Y risg o fynd i gostau annisgwyl mewn perthynas â throsglwyddo asedau rhwng rheolwyr. Wrth berfformio trafodion trawsnewid pontio sylweddol, mae'r Pwyllgor yn derbyn cyngor proffesiynol addas..
- Risg ceidwad – Y risg o golli hawliau economaidd i asedau'r Gronfa, pan fyddant yn y ddalfa neu pan fyddant yn cael eu masnachu.
- Risg diffyg dalu credyd – Y posibilrwydd y bydd gwrthbarti yn methu â chyflawni ei ymrwymadau.
- Benthycia stoc – Y posibilrwydd o ddiffyg dalu a cholli hawliau economaidd i asedau'r Gronfa.

Mae'r Pwyllgor yn monitro ac yn rheoli risgiau yn y meysydd hyn drwy broses o graffu'n rheolaidd ar ei ddarparwyr, ac archwilio'r gweithrediadau y mae'n eu cynnal ar gyfer y Gronfa, neu mae wedi dirprwyo'r fath waith monitro a rheoli risg i'r rheolwyr buddsoddi penodedig fel y bo'n briodol (e.e. risg ceidwad mewn perthynas â chronfeydd cyfun). Mae gan y Pwyllgor y pŵer i benodi darparwr yn lle darparwr os oes pryderon difrifol.

Mae rhestr ar wahân o risgiau y mae'r Gronfa'n eu monitro wedi'i nodi yn Natganiad Strategaeth Ariannu'r Gronfa.

## **5. Y dull o gyfuno buddsoddiadau, gan gynnwys y defnydd o gyfryngau buddsoddi ar y cyd a gwasanaethau a rennir**

Mae'r Gronfa yn gynllun sy'n aelod o Partneriaeth Pensiynau Cymru (WPP). Nodwyd y strwythur a'r sail y bydd PPC yn gweithredu arno yng nghyflwyniad Gorffennaf 2016 i'r Llywodraeth.

### **Asedau i'w buddsoddi yn PPC**

Bwriad y Gronfa yw buddsoddi ei hasedau drwy PPC pan fydd datrysiadau buddsoddi addas ar gael. Gosodwyd amserlen ddangosol ar gyfer buddsoddi drwy PPC yng nghyflwyniad Gorffennaf 2016 i'r Llywodraeth. Bydd y meini prawf allweddol ar gyfer asesu datrysiadau PPC fel a ganlyn

- 1 Bod PPC yn galluogi mynediad at opsiynau priodol sy'n bodloni'r amcanion a'r meini prawf meincnod a osodwyd gan y Gronfa

- 2 Bod budd ariannol clir i'r Gronfa o fuddsoddi yn yr opsiynau a gynigir gan PPC, pe bai angen newid darparwr.

Ar adeg paratoi'r datganiad hwn, mae'r Gronfa wedi cytuno i fuddsoddi yn y cronfeydd canlynol drwy PPC:

Dosbarth ased	Cronfa	Targed % o asedau'r Gronfa	Meincnod a amcanion perfformiad
<del>Ecwiti Byd-Eang</del>	Global Growth Fund	10.1	MSCI AC World plus 2% p.a.
<del>Ecwiti Byd-Eang</del>	Global Opportunities Fund	10.1	MSCI AC World plus 2% p.a.
<del>Ecwiti Byd-Eang</del>	Sustainable Equity Fund	10.1	MSCI AC World plus 2% p.a.
<del>Ecwiti Marchnadoedd Datblygel</del>	Emerging Markets Equity Fund	2.5	MSCI EM Index plus 2% p.a.
<b>Ecwiti Preifat</b>	<b>Cronfeydd Ecwiti Preifat</b>	<b>5.0</b>	<b>8% p.a.</b>
Isadeiledd	Isadeiledd caeedig a pen agored	5.0	8% p.a.
Credyd Preifat	Private Credit Fund	5.0	8% p.a.
Bondiau	Multi-Asset Credit Fund	7.5	<del>LIBOR</del> <b>SONIA</b> + 4% p.a.
<b>Bondiau</b>	<b>Global Credit Fund</b>	7.5	Barclays Global agg. Credit Index (GBP hedged)
Bondiau	Absolute Return Bond Fund	12.5	<del>LIBOR</del> <b>SONIA</b> + 2% p.a.
Cyfanswm		<del>62.5</del> <b>77.8</b>	

Er bod buddsoddiadau gyda BlackRock yn cael eu cadw gan y Gronfa ar hyn o bryd, ymdriniwyd â'r broses gaffael ar gyfer BlackRock fel rheolwr tracio mynegai ar ran cronfeydd partner (ac unrhyw ail-dendro dilynol) gan PPC er mwyn cyflawni arbedion ffioedd sylweddol, un o fanteision allweddol dull buddsoddi cyfun. Mae hyn yn ymwneud â 12.2% pellach o'r asedau'r gronfa.

Ar adeg paratoi'r datganiad hwn mae'r Gronfa yn buddsoddi'r asedau canlynol tu allan i PPC. Mae'r Gronfa wedi dewis buddsoddi arian newydd mewn cronfeydd Ecwiti Preifat a Isadeiledd drwy PPC. Bydd y Gronfa'n ystyried cymryd rhan mewn trefniadau cronni ar gyfer y buddsoddiadau eiddo os bydd datrysiad addas gan PPC.

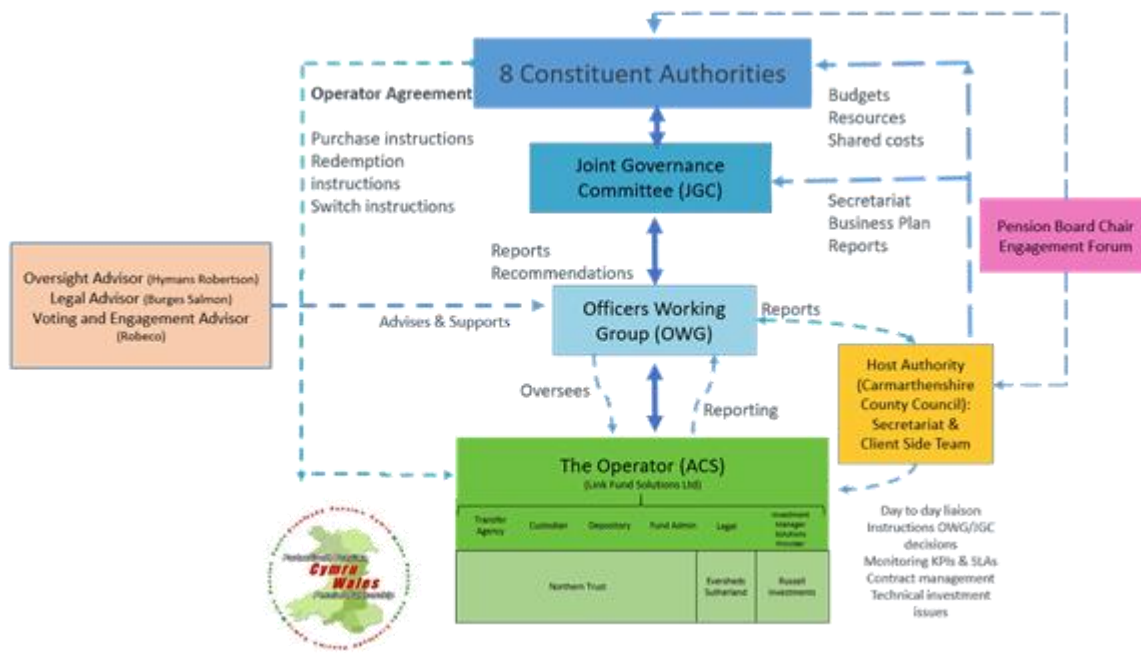
Dosbarth ased	Rheolwr	% o asedau'r gronfa <sup>1</sup>	Meincnod a amcanion perfformiad	Rheswm dros beidio a buddsoddi drwy PPC
Ecwiti Preifat	Partners	6.4 5.8	MSCI ACWI + 3% p.a.	Ymrwymadau cytundebol presennol mewn cronfeydd caeedig sydd ag oes gyfyngedig
Eiddo	UBS, Lothbury, BlackRock, Threadneedle	8.3 7.4	UK All Balanced Property Fund Index	Byddai gwerthu ac ail-fuddsoddi asedau eiddo yn golygu costau materol
Isadeiledd	Partners	2.9 2.45	8% p.a.	Ymrwymadau cytundebol presennol mewn cronfeydd caeedig sydd ag oes gyfyngedig

<sup>1</sup>Dyraniad ar 31 Rhagfyr 2023

### Strwythur a llywodraethu PPC

Mae PPC wedi penodi gweithredwr trydydd parti, a awdurdodwyd gan yr FCA i ddarparu cyfres o is-gronfeydd buddsoddi y bydd asedau'r cronfeydd yn cael eu buddsoddi ynddynt.





Mae Cydbwyllgor Llywodraethu (CLI) wedi'i sefydlu i oruchwyllo'r gweithredwr. Mae'r Pwyllgor yn cynnwys aelodau etholedig – un o bob un o'r wyth cronfa sy'n cymryd rhan. Bydd y trefniant hwn yn darparu atebolrwydd ar gyfer y gweithredwr yn ôl i awdurdodau gweinyddu unigol. Mae'r Cydbwyllgor Llywodraethu (CLI) wedi'i sefydlu'n ffurfiol fel Cydbwyllgor rhwng yr awdurdodau gweinyddu sy'n cymryd rhan. Mae gan bob cronfa un aelod etholedig ar y Pwyllgor. Mae'n gweithredu ar sail 'Un Gronfa, Un Bleidlais', er mai'r bwriad yw gwneud unrhyw benderfyniadau drwy gonsensws lle bynnag y bo modd.

Mae'r Pwyllgor yn gyfrifol am sicrhau, lle bo hynny'n ymarferol, bod ystod briodol o is-gronfeydd ar gael i alluogi awdurdodau gweinyddol i weithredu eu dyraniad asedau dymunol eu hunain. Bydd y CLI yn cynnal trafodaethau rheolaidd gyda'r gweithredwr ynghylch yr is-gronfeydd penodol y dylid eu sefydlu o fewn PPC, o'r cychwyn cyntaf ac yn barhaus.

Mae swyddogion o bob awdurdod gweinyddol yn mynychu cyfarfodydd CLI (yn ddi-bleidlais). Mae'r swyddogion yn cynghori'r CLI ar sefydlu a monitro'r amrywiol is-gronfeydd yn ogystal â chysylltu'n uniongyrchol â'r gweithredwr ar unrhyw faterion buddsoddi o ddydd i ddydd.

Yn y lle cyntaf, rhagwelir y bydd cynrychiolwyr y gronfa ar y CLI yn adrodd yn ôl i bwyllgorau Pensiynau eu cronfeydd unigol priodol a fydd yn gyfrifol am fodloni eu hunain ynghylch effeithiolrwydd y trefniadau cronni yn gyffredinol a gweithrediad y CLI. Fodd bynnag, efallai y bydd y Byrddau Pensiynau lleol hefyd yn ceisio derbyn sicrwydd ynghylch agweddau ar realti buddsoddiadau'r cronfeydd.

Bydd craffu allanol a diwydrwydd dyladwy ffurfiol y gweithredwr a'r storfa yn cael eu cyflawni gan yr FCA yn eu rôl fel rheolydd. Yn ogystal, mae Hymans Robertson wedi'i benodi gan y CLI i roi cymorth i oruchwyllo'r trefniadau.

Mae'r gweithredwr yn gyfrifol am ddewis a chontractio gyda rheolwyr buddsoddi ar gyfer pob un o'r is-gronfeydd yn ogystal â phenodi darparwyr gwasanaeth eraill fel gwasanaethwr asedau adneuo, a phrisiwr allanol yn ôl yr angen. O dan y strwythur arfaethedig, bydd gan y storfa deitl cyfreithiol i asedau PPC. Bydd y gweithredwr yn gyfrifol am realti a gweithredu WPP, gan gynnwys ymrwymo i gontractau cyfreithiol gyda'r rheolwyr buddsoddi.

Bydd y gweithredwr a benodir yn darparu ac yn gweithredu ystod o gyfryngau buddsoddi i ganiatáu buddsoddiad cyfunol gan y cronfeydd. Bydd y gweithredwr yn gyfrifol am ddethol a chontractio gyda rheolwyr buddsoddi ar gyfer rheoli'r asedau sylfaenol. Byddant hefyd yn gyfrifol am weinyddu mewn perthynas â'r cerbydau o ran prisio uned, prisio, trin llif arian i mewn ac allan o'r amrywiol is-gronfeydd, prosesu symudiadau ac adrodd ar berfformiad. Byddant yn gyfrifol am ddiwydrwydd dyladwy o safbwynt archwilio, cyfreithiol a threth ar gyfer yr is-gronfeydd priodol a hefyd am ethol *depository* i PPC.

Bydd PPC hefyd yn caffael cyngor cyfreithiol a threth allanol annibynnol yn ôl yr angen i'w cefnogi yn eu perthynas â'r gweithredwr.

## **6. Sut mae ystyriaethau cymdeithasol, amgylcheddol neu llywodraethu gorfforaethol yn cael eu hystyried wrth ddewis, peidio â dewis, cadw a gwireddu buddsoddiadau**

Cydnabyddir y gall ffactorau ESG, gan gynnwys newid yn yr hinsawdd, ddylanwadu ar berfformiad buddsoddi hirdymor a'r gallu i gyflawni enillion cynaliadwy hirdymor. Mae'r Pwyllgor yn ystyried dull y Gronfa o fuddsoddi'n gyfrifol mewn dau faes allweddol:

1. Buddsoddi cynaliadwy / ESG– ystyried oblygiadau ariannol ffactorau amgylcheddol, cymdeithasol a llywodraethol (ESG) ar y buddsoddiadau.
2. Stiwardiaeth a llywodraethu – gweithredu fel buddsoddwyr/perchnogion cyfrifol a gweithredol, trwy bleidleisio cyfranddaliadau mewn ffordd ystyriol, ac ymgysylltu â rheolwyr y cwmni y buddsoddir ynddynt fel rhan o'r broses fuddsoddi.

Mae'r Pwyllgor yn cymryd materion ESG o ddifrif ac yn adolygu ei bolisiâu yn y maes hwn ac ymagwedd ei reolwyr buddsoddi at ESG yn rheolaidd. Mae'r Pwyllgor hefyd wedi datblygu set o gredoau Buddsoddi Cyfrifol sydd wedi'u nodi isod a hefyd yn y Gronfa [Polisi Buddsoddi Cyfrifol 2022 \(gwyneddpensionfund.wales\)](#)

Mae'r Pwyllgor yn cydnabod bod newid yn yr hinsawdd yn peri risg systemig benodol i sefydlogrwydd ariannol yr economi fyd-eang a bod ganddo'r potensial i effeithio ar fuddsoddiadau'r Gronfa ac, felly, yn cynrychioli risg ariannol hirdymor i'r Gronfa a'i daliadau.

Hyd yn hyn, dull y Gronfa o ymdrin â buddsoddiadau cymdeithasol yn bennaf fu dirprwyo hyn i'w rheolwyr buddsoddi sylfaenol fel rhan o'u dyletswyddau ESG cyffredinol.

Ar hyn o bryd nid yw'r Pwyllgor yn blaenoriaethu ffactorau anariannol wrth ddewis, cadw, neu werthu ei fuddsoddiadau.

Mae'r Pwyllgor wedi cytuno ar y set ganlynol o gredoau buddsoddi mewn perthynas â Buddsoddiad Cyfrifol:

- Yn unol â dyletswydd ymddiriedol y pwyllgor, dylai ystyriaethau ariannol fod â mwy o bwysau nag ystyriaethau anariannol wrth wneud penderfyniadau buddsoddi, er y gall materion ESG effeithio'n sylweddol ar risg ac adenillion. Felly, dylai ffactorau ESG gael eu gwreiddio yn y broses fuddsoddi ac ym mhrosesau penderfynu rheolwyr a benodir gan y Gronfa a PPC.
- Bydd Pwyllgor y Gronfa yn ceisio buddsoddi mewn asedau cynaliadwy, gan gynnwys buddsoddi o fewn ardal Cymru pan all buddsoddiadau anariannol ddeillio o hyn, ar yr amod eu bod yn bodloni gofynion y ddyletswydd ymddiriedol.
- Mae'r Pwyllgor yn derbyn bod ganddo ddyletswydd i fod yn fuddsoddwr cyfrifol. Disgwylir y bydd ymgynghori â chwmnïau, yn hytrach nag osgoi buddsoddi, yn fwy

effeithiol o ran newid ymddygiad corfforaethol a lleihau risg. Lle bynnag y bo'n bosibl, gweithredu ar y cyd (fel yr hyn a gymerwyd drwy aelodaeth Fforwm Cronfeydd Pensiwn Awdurdodau Lleol (LAPFF) ac a gomisiynwyd gan Robeco ochr yn ochr â phartneriaid PPC) yw'r llwybr mwyaf llwyddiannus i ddylanwadu ar allbynnau

- Fel buddsoddwr hirdymor, mae'r Gronfa yn agored i risgiau systemig megis newid yn yr hinsawdd a'r disgwyliad o drosglwyddo i economi carbon isel. Gellir gwella canlyniadau ariannol drwy reoli pa mor agored i risgiau o'r fath yw'r Gronfa.
- Gellir gwella dealltwriaeth a chanlyniadau cyfranddalwyr trwy ddarparu tryloywder ar bob cam o'r gadwyn ychwanegu gwerth.
- Mae hyfforddiant ac addysg yn debygol o fod yn elfen allweddol wrth ddatblygu'r Gronfa a safbwynt ei Phwyllgor ar faterion sy'n ymwneud ag ESG.

## **7. Arfer hawliau (gan gynnwys hawliau pleidleisio) sy'n gysylltiedig â buddsoddiadau**

### **Hawliau pleidleisio**

Mae'r Pwyllgor yn ystyried agwedd y Gronfa at stiwardiaeth hefyd fel maes allweddol drwy weithredu fel buddsoddwr cyfrifol a gweithredol, drwy gomisiynu pleidleisio ystyriol ar ran y Gronfa fel cyfranddalwyr, a thrwy ymgysylltu'n anuniongyrchol â rheolwyr y cwmnïau y buddsoddir ynddynt fel rhan o'r broses fuddsoddi.

Mae'r Pwyllgor wedi dirprwyo'r arfer o hawliau pleidleisio i'r rheolwr(wyr) buddsoddi ar y sail y bydd pŵer pleidleisio yn cael ei defnyddio ganddynt gyda'r nod o gadw a gwella gwerth cyfranddalwyr hirdymor.

Yn unol â hynny, mae rheolwyr y Gronfa wedi cynhyrchu canllawiau ysgrifenedig o'u proses a'u harferion yn hyn o beth. Anogir y rheolwyr yn gryf i bleidleisio yn unol â'u canllawiau mewn perthynas â phob penderfyniad yng nghyfarfodydd cyffredinol blynyddol ac eithriadol cwmnïau o dan Reoliad 7(2)(f). Mae'r penderfyniadau pleidleisio a wneir gan ei holl reolwyr buddsoddi yn cael eu monitro'n rheolaidd.

Yn ogystal, penodir Robeco i gynorthwyo PPC i ymarfer ei hawliau pleidleisio yn unol â buddiannau ei rhanddeiliaid ac ymgysylltu â chwmnïau y buddsoddir ynddynt i wella gwerth hirdymor buddsoddiadau'r Awdurdodau Cyfansoddol o fewn PPC.

### **Ymgysylltu**

Mae'r Pwyllgor yn cymeradwyo'r egwyddorion sydd wedi'u hymgorffori yng Nghod Stiwardiaeth y DU. ~~ac mae'n bwriadu gwneud cais i fod yn llofnodwr i God Stiwardiaeth y DU 2020 wedi'i ddiweddarau.~~ Mae'r Pwyllgor yn disgwyl i PPC ac unrhyw reolwyr asedau a benodir yn uniongyrchol lofnodi Cod Stiwardiaeth y DU 2020. Yn ogystal, mae'r Gronfa'n credu mewn ymgysylltu ar y cyd ac mae'n aelod o'r LAPFF, y mae'n rhoi llais iddo ar y cyd ar ystod o faterion llywodraethu corfforaethol. ~~Yn ogystal â chydymffurfiaeth y Gronfa â'r Cod Stiwardiaeth,~~ Mae'r Gronfa'n credu mewn ymgysylltu ar y cyd ac mae'n aelod o'r Fforwm Cronfeydd Pensiwn Awdurdodau Lleol (LAPFF), y mae'n rhoi llais iddo ar y cyd ar draws ystod o faterion llywodraethu corfforaethol.

Mae'r Pwyllgor yn cefnogi ymgysylltu sydd yn ceisio:

- Sicrhau bod mwy o wybodaeth yn cael ei datgelu am y risgiau sy'n gysylltiedig ag ESG a allai effeithio ar werth buddsoddiad;

- Sicrhau tryloywder buddsoddiad o ran amlygiad tŷ gwydr cysylltiedig ac unrhyw risgiau sy'n gysylltiedig â'r hinsawdd, a sut mae cwmnïau o'r fath yn paratoi ar gyfer y newid i economi carbon isel;
- Annog ei reolwyr asedau i gymryd rhan gweithredol mewn ymgysylltiadau cydweithredol â buddsoddwyr eraill lle bernir bod hyn er lles gorau'r Gronfa a lle mae hyn yn hyrwyddo system ariannol sy'n gweithredu'n dda.

Ceir rhagor o wybodaeth yn [Polisi Buddsoddi Cyfrifol 2022 \(gwyneddpensionfund.wales\)](https://www.gwyneddpensionfund.wales).

Mae buddsoddiadau a wneir drwy PPC yn amodol ar ei [ri\\_policy\\_updated-cy-003.pdf \(partneriaethpensiwncymru.org\)](#), a ddatblygir mewn ymgynghoriad ag wyth cronfa Cynllun Pensiwn Llywodraeth Leol Cymru, gan gynnwys Cronfa Bensiwn Gwynedd.